

ØRSLEVS HISTORIE I BILLEDER OG TEKST

Der har boet mennesker i Ørslev i flere tusinde år. Vi i historiegruppen vil efterhånden med ord og billeder beskrive Ørslev som her så ud tidligere og som der ser ud nu. Det er en løbende proces, det sker lidt ad gangen, så kig jævnligt på vores hjemmeside og glæd jer til at se hvad vi har fundet frem.

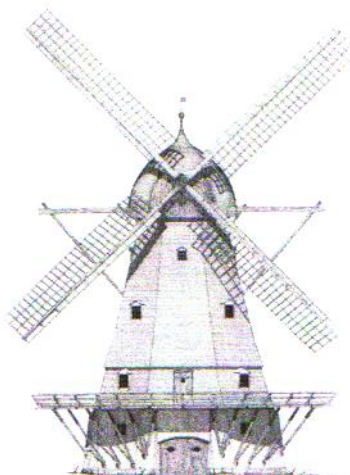
ØRSLEV FRA 1850 – 1950 I BILLEDER OG TEKST

VEJEN GENNEM ØRSLEV FRA ØST

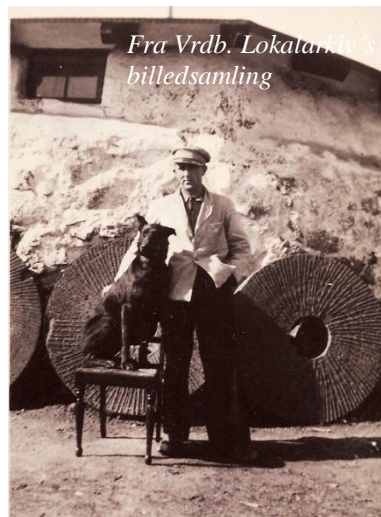
Del 1.

Noget af det første man passerer, når man kommer til Ørslev by fra Mern/Øster-Egesborg er resterne af den gamle mølle på højre side. Den hollandske mølle blev sat i drift oktober 1865; der havde ikke tidligere været mølle på stedet. Den sidste møller hed Otto Johansen. Det var Otto's far der først var møller, derefter Otto's bror, Poul, og siden Otto. Møllen blev væltet ved en storm i 1932 og blev revet ned 1935.

Ovenfor møllen ligger Ørslev Vandværk som blev etableret 1910



Billedet ovenfor af en hollandsk mølle af samme type som Otto's mølle (fra *Møllebogen.dk*)



"Møller Otto" med sin hund. Billede fra 1944

"Møller Otto" boede i huset ved siden af Møllen med sin husbestyrerinde Ingeborg Olsen. Han havde brevduer som sin store hobby. Så sent som i "halvtresserne" havde Otto en forretning med at male korn for landmænd, som ikke selv havde kværn. Han havde en cykel med lad foran og fragtede tunge sække med foderblandinger rundt til sine kunder. Møller Otto var festlig og havde altid en historie at fortælle.

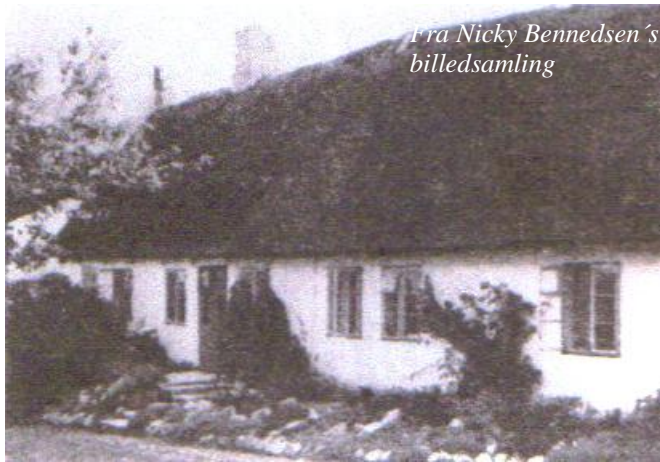
Nedenfor møllen, på højre side, kom man først til et ældre hus, hvor der boede en gartner, derefter et hus hvor Carl og Martha Knudsen boede (se billedet nedenfor). Nedenfor havde Fritz Ellevang sit mekaniker værksted for automobiler, som omkr. 1946 blev overtaget af Jørgen Andersen, der senere, omkring 1985, solgte videre til Tommy Christensen. Ved siden af ligger Skovriddergården; længere fremme var en slagterforretning (først Sindahl, senere Johansen), Harald Larsens villa, og en frisørsalon (Dagny Ellevang Petersen, som tidligere havde salon i Bagergården).

Nedenfor møllen, på venstre side, lå Svalekær, og derefter kommer Ørslev kirke.

Vejen gennem Ørslev blev asfalteret omkr. 1933. Samtidig og måske tidligere blev vejen "rettet ud" og "gravet af".



Ørslev fra øst efter man har passeret vandværk og mølle. Billede fra omkr år 1900. Svalekær tv, nu delvis nedrevet. Overfor kirken skimtes noget af Skovriddergården. I huset i forgrunden th boede "den lange gartner", nedenfor boede Carl Knudsen (han arbejdede på saftstationen i Mern) og Martha



Svalekær, stuehuset, ca 1945. I mellemkrigsårene var Svalekær først ejet af Niels Peter Hansen, derefter af Johannes Frandsen og fra jan. 1941 tilhørte gården Hans Bach og Else. De solgte gården 1950 til Gustav Hansen og købte selv gård ved Fodby.

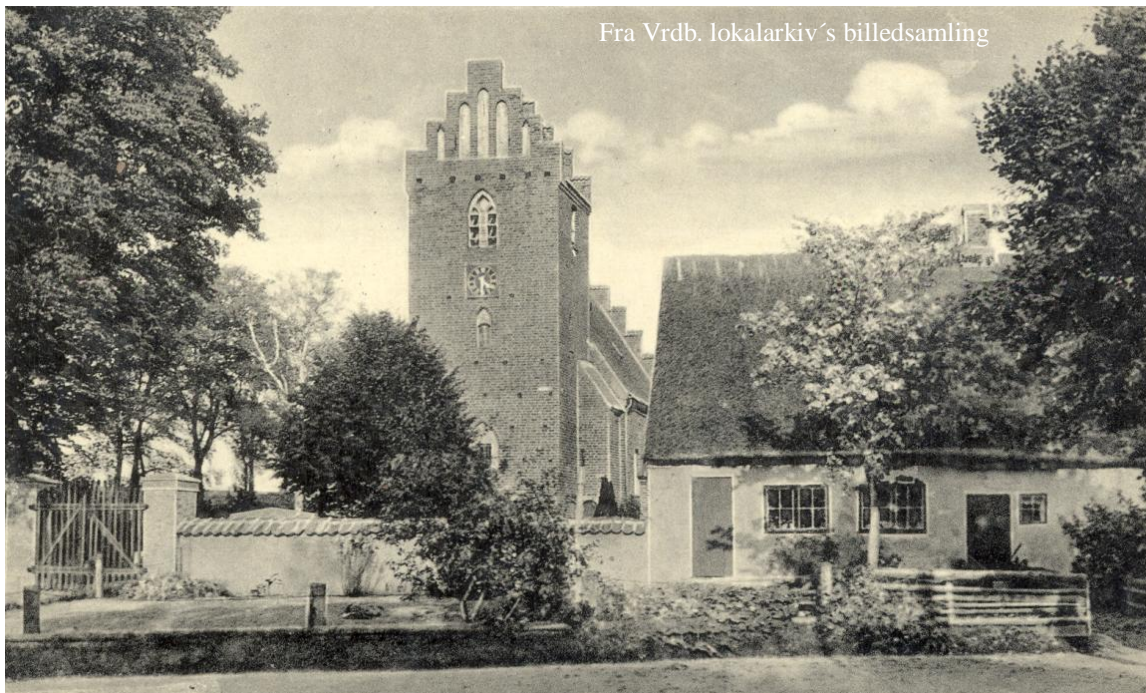


Skovriddergården som den så ud omkr år 1900. Malet af JLP Johansen, efter et fotografi. I gavllejligheden mod vest boede ringer Frederik Petersen, "*ringer Frederik*", derefter Valdemar Olsen. Ved siden af boede chauffør Herman Hansen, "*dot Herman*", (han var ejer af en HGF) med sønnen Gilbert; Hermans kone hed Ingeborg og var damefrisør. I lejligheden mest mod øst var cykelsmed Lundhild.



Fra Jørn Ellevang's billedsamling

Billede af Skovriddergården fra ca 1946, og af kirkemuren



Fra Vrd. lokalarkiv's billedsamling

Ørslev Kirke og Kirkeladen fra omkr 1935. Kirkepladsen var byens samlingsplads. Her foregik også det årlige "hestesyn" hvor alle voksne heste i sognet, og unghestene- "plaggen"- skulle synes/helbredsundersøges, vurderes og indføres i forsikringsprotokollen.

Skrevet og præsenteret af J.S.